

# Profil de l'eau de baignade des Ballastières à Champagney



Nom de la baignade : les Ballastières  
Commune : Champagney 70290  
Département : Haute-Saône  
Région : Franche-Comté

Personne responsable de l'eau de baignade :  
Syndicat Intercommunal de la Base de Plein Air  
37 avenue de la Gare  
70290 Champagney  
Mr Benoît Cornu, président  
Mr Daniel Kauffmann, employé de la base

Fréquentation moyenne journalière pendant la saison balnéaire : 100  
Coordonnées géographiques : X : 974600, Y : 6740120

Type d'eau : Lac, eau douce  
Baignade aménagée  
Période prévisible de la saison : Du 1<sup>er</sup> juillet au 31 août, quelques week-ends de juin.  
Heures de surveillance : de 11h à 18h par 1 ou 2 titulaires du BNSSA

## État des lieux

Caractéristiques du site : La plage est entièrement recouverte par du sable avec, au milieu, un monticule s'avancant dans le lac et qui sert de lieu de surveillance pour les maîtres-nageurs. Le site est visiblement bien entretenu de façon à laisser une plage propre et propice à la baignade.

Caractéristiques de l'eau : Le lac est alimenté par une source souterraine naturelle. Il reçoit l'eau du lac qui se trouve en amont. Celle-ci s'écoule ensuite par un « moine » d'évacuation pour se jeter dans la rivière voisine : le Rahin et permet ainsi un renouvellement permanent de l'eau.

Emplacement du (ou des) point(s) de surveillance : Rive droite (au niveau de la plage).

## Historique de la qualité de l'eau

D'après les analyses bactériologiques :

2008	2009	2010	2011
Eau de moyenne qualité	Eau de bonne qualité	Eau de bonne qualité	Eau de moyenne qualité

Source : <http://baignades.sante.gouv.fr>

Résultats des saisons 2010 et 2011 : l'eau brute présente en été un développement significatif de Cyanobactéries pélagiques (Anabaena, Microcystis, Woronichinia) pour des biomasses comparables. Le substrat continue d'être épargné. Pas de notion de risque sanitaire mais signal d'un biologique incontestable.

## Risques de pollution

Caractéristiques physiques : Le site, entièrement consacré à la baignade, est entretenu régulièrement. Toutefois, quelques risques de pollution peuvent être envisagés. En effet, tout d'abord, la présence naturelle d'oiseaux demeure un risque sanitaire habituel aux eaux de baignade. Cependant, leur présence sur le site est peu abondante. Ensuite, bien qu'elle soit interdite sur la zone de baignade, la pêche reste pratiquée aux alentours et peut nuire à la qualité de l'eau, principalement à cause des amorces.

Caractéristiques géographiques : Le relief est avantageusement plat, ce qui ne favorise pas un éventuel écoulement de polluants par une pente dans l'enceinte des lacs.

Caractéristiques hydrogéologiques : L'eau du lac provient d'une source souterraine. Or, il n'y a quasiment aucun risque de pollution de cette source (sauf accident exceptionnel) puisque toutes les eaux usées rejetées aux alentours sont conduites vers la station d'épuration de Ronchamp (y compris les eaux ruisselant sur le parking de la plage). De plus, le Rahin, rivière dans laquelle s'écoule l'eau du lac, est classée en tant que rivière de première catégorie, ce qui signifie que la qualité des eaux est généralement bonne et prouve, par le fait, que l'eau de source n'est pas polluée.

## Mesures de prévention

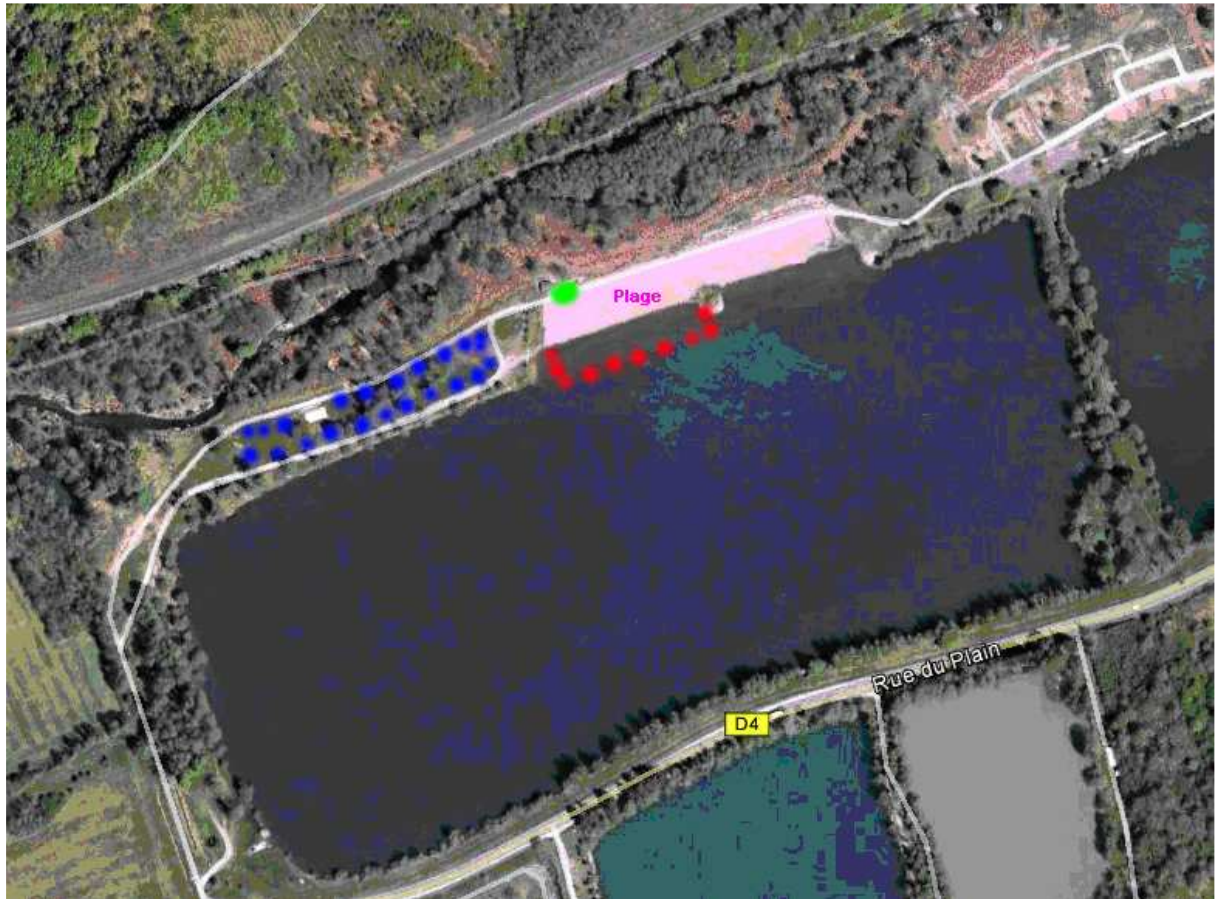
Un entretien de la plage est effectué régulièrement. Les poubelles sont ramassées quotidiennement lors de la période estivale (plusieurs fois par jour si nécessaire). Les animaux domestiques sont interdits et aucune circulation de véhicules sur la plage n'est autorisée. D'ailleurs, il y a un parking prévu pour les véhicules des visiteurs qui se trouve en aval de la baignade. Les eaux et autres liquides susceptibles de ruisseler sur ce parking sont conduits vers la station d'épuration de Ronchamp, tout comme les eaux usées de la commune de Champagny ainsi que celles des autres activités situées aux alentours (camping, toilettes de la plage, etc...). D'autre part, une opération de purification du sable de la plage est effectuée tous les ans vers la fin du mois de mai, peu de temps avant la période d'ouverture du site, permettant un nettoyage complet du sable. Et enfin, la pêche est interdite sur les lieux de la baignade.

L'utilisation des jets-skis a été interdite depuis le mois de janvier 2012.

## Conclusion

L'ensemble du site de baignade est correct et propice à la baignade. En effet, le lac fait l'objet de très peu de pollution et l'entretien régulier de la zone de baignade contribue à la propreté du site. Toutefois, une vigilance constante doit être maintenue pour perpétuer la bonne qualité du site et le préserver ainsi de tout risque éventuel de pollution.

## Schéma de la zone de baignade



Zone délimitée en rouge :

Baignade surveillée, prélèvement du contrôle sanitaire des eaux de baignade, pêche interdite.

Zone bleue : parkings

Point vert : poste de secours, sanitaire, affichage.

Zone rose : plage, gravillons.

# Carte de la zone d'étude

-  zone de baignade
-  zones de pêche
-  voie ferrée
-  le Rahin
-  parking
-  départementale 4
-  café-snack
-  agglomérations
-  CPI Champagney
-  parcours VTT
-  centre équestre
-  parcours rando
-  camping

